




together



ΕΥΡΩΠΑΪΚΟ  
ΣΩΜΑ  
ΑΛΛΗΛΕΓΓΥΗΣ



Συμβουλευτικό  
Κέντρο  
Στήριξης της  
Οικογένειας





# Εντοπισμός του προβλήματος



## Το μεταναστευτικό

Το μεταναστευτικό είναι ένα από τα σημαντικότερα προβλήματα ανά το παγκόσμιο καθώς 70.8 εκατομμύρια άνθρωποι έχουν αναγκαστεί να μεταναστεύσουν σύμφωνα με έκθεση του UNCHR για το 2018. Ενώπιον αυτής της πρόκλησης βρίσκεται και η ΕΕ καθώς τα τελευταία χρόνια παρατηρείται ροή εκατομμυρίων μεταναστών ανά έτος. Μια σημαντική πτυχή αυτού του προβλήματος, που συχνά παραγνωρίζεται, είναι το φύλο. Το φύλο αποτελεί σημαντικό παράγοντα ο οποίος καθορίζει τις εμπειρίες και τη ζωή των ατόμων κυρίως όταν βρίσκονται σε καταστάσεις κρίσεων όπως ο πόλεμος, η φτώχεια και η μετανάστευση.



# Εντοπισμός του προβλήματος



## Η έμφυλη διάσταση

Σύμφωνα με το UNCHR (2018), το 50% του πληθυσμού των προσφύγων είναι γυναίκες και κορίτσια. Τα άτομα αυτά είναι ευάλωτα σε όλα τα στάδια του ταξιδιού τους: στις χώρες καταγωγής, διέλευσης και προορισμού. Ήδη από την χώρα προέλευσης τους οι γυναίκες αντιμετωπίζουν πολλές δυσκολίες λόγω του φύλου τους και της κοινωνικής και οικονομικής τους κατάστασης. Κάποιες έχουν υποστεί βιασμό, καθώς χρησιμοποιείται ακόμη και σήμερα, σύμφωνα με τον ΟΗΕ (2019), ως όπλο πολέμου. Σύμφωνα με την Ευρωπαϊκή Επιτροπή (2017), 200 εκατομμύρια γυναίκες ανά το παγκόσμιο έχουν υποστεί κλειτοριδεκτομή, ανάμεσα τους και γυναίκες μετανάστριες και πρόσφυγες.

Οι περισσότερες από αυτές έχουν αφήσει πίσω τους την οικογένεια τους, ενώ πολλές από αυτές έχουν την πλήρη ευθύνη των παιδιών τους στην απουσία του πατέρα, ο οποίος μπορεί να έμεινε πίσω ή να έχασε τη ζωή του σε κάποια πολεμική σύρραξη. Οι γυναίκες αντιμετωπίζουν κατά τη μεταφορά τους όχι μόνο τις ψυχολογικές και σωματικές κακουχίες αλλά ακόμη και το βιασμό σε αντάλλαγμα της ζωής τους ή των παιδιών τους. Αν εστιάσουμε στις γυναίκες πρόσφυγες, οι οποίες αποτελούν την ομάδα στόχο του προτεινόμενου έργου, πρέπει να υπογραμμίσουμε ότι βρίσκονται ενώπιων νέων προκλήσεων κατά την άφιξη τους στη χώρα όπου θα αιτηθούν άσυλο. Σε έκθεση της Ευρωπαϊκής Επιτροπής (2015) υπογραμμίζεται η διάσταση του φύλου στην απόδοση του καθεστώτος πρόσφυγα καθώς «Οι γυναίκες είναι λιγότερο πιθανό να διαθέτουν αποδεικτικά στοιχεία για την επιβεβαίωση ενός ισχυρισμού» λόγω της κοινωνικής τους θέσης και της ψυχολογικής τους κατάστασης (Ευρωπαϊκή Επιτροπή, 2015).

Πολλές αιτήτριες ασύλου αντιμετωπίζουν σωματικά προβλήματα κυρίως όσον αφορά την γυναικολογική και αναπαραγωγική υγεία, ενώ η ήδη βεβαρημένη ψυχική τους υγεία εντείνεται λόγω των συνθηκών ζωής στο νέο περιβάλλον. Κλεισμένες σε κέντρα που αντιμετωπίζουν υπερπληθυσμό και με τις παροχές για συμβουλές υγείας και ψυχολογικής στήριξης, να είναι περιορισμένες, η καθημερινότητα τους δεν είναι εύκολη. Η γυναικεία τους φύση, τις καθιστά στα μάτια των αντρών εύκολη λεία, με αποτέλεσμα σε πολλές περιπτώσεις να έχουν καταγραφεί επεισόδια βίας και βιασμών (Amnesty International, 2018).





# Εντοπισμός του προβλήματος

---



## Η έμφυλη διάσταση

Οι συνθήκες που περιγράφονται πιο πάνω ισχύουν και στην περίπτωση της Κύπρου όπου χιλιάδες πρόσφυγες και αιτητές ασύλου φιλοξενούνται σε κέντρα φιλοξενίας που μετά δυσκολίας ανταποκρίνονται στις ανάγκες τους. Σε αυτά βρίσκονται γυναίκες, μονήρεις, ασυνόδευτες, με παιδιά, έγκυοι και λεχώνες οι οποίες χρήζουν ιατρικής και ψυχολογικής στήριξης. Τόσο η Ύπατη Αρμοστεία (UNCHR, 2017) όσο και η ίδια η Κυπριακή Δημοκρατία (Υπουργείο Δικαιοσύνης και Δημόσιας Τάξης, 2018) αναγνωρίζουν τις γυναίκες πρόσφυγες ως ευάλωτη ομάδα πληθυσμού και υπογραμμίζουν την ανάγκη για λήψη περαιτέρω μέτρων για στήριξη, ενδυνάμωση και ένταξη τους στην κοινωνία.

Συνοψίζοντας τα πιο πάνω, καταλήξαμε στο συμπέρασμα ότι υπάρχει μεγάλη ανάγκη για ψυχολογική υποστήριξη των γυναικών μεταναστριών ή/και προσφύγων παράλληλα με δράσεις που να ενισχύουν προς την κοινωνική ένταξη των ατόμων αυτών στην κυπριακή κοινωνία. Ο συνδυασμός των συγκεκριμένων δραστηριοτήτων μπορεί να λειτουργήσει ενδυναμωτικά προς αυτές τις γυναίκες δημιουργώντας τους νέες προοπτικές για μια πιο αξιοπρεπή διαβίωση κατά την παραμονή τους στην Κύπρο.



# ΤΟ ΕΡΓΟ ΤΟΓΕΤΗΕΡ

Παροχή ειδικά  
σχεδιασμένων  
δημιουργικών  
δραστηριοτήτων



Επισκέψεις και  
συζητήσεις σε  
Δομές Φιλοξενίας



Ψυχολογική  
στήριξη και  
ενδυνάμωση σε  
προσφύγισσες



Ενίσχυση  
κοινωνικής  
ένταξης των  
μεταναστριών/  
προσφύγισσών



Εκπαιδευτικές  
συναντήσεις και  
παροχή χρήσιμων  
πληροφοριών

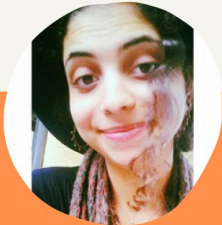


# Η ομάδα μας



ANNA ΠΑΝΑΓΙΩΤΟΥ

"Μέσω αυτής της εμπειρίας κατάλαβα πως η αλληλεπίδραση μεταξύ διαφορετικών κουλτούρων μπορεί να ενισχύσει την αποδοχή και την αλληλοκατανόηση σε μια κοινωνία."



ΕΛΥΑ ΠΑΛΑΤΟΥ

"Ο σεβασμός της ανθρώπινης αξιοπρέπειας είναι απαραίτητο συστατικό για μια πλήρη κοινωνική ένταξη όλων των ατόμων με μεταναστευτικό προφίλ."



ΕΛΕΝΗ ΠΑΣΙΑ

"Μέσω του προγράμματος *together* μπήκαμε στα παπούτσια αυτών των γυναικών και λάβαμε δράση ώστε να τις βοηθήσουμε όσο μπορούμε. Νιώθω πολύ ευγνώμων που ήμουν μέρος αυτής της ομάδας!"

1



ΧΡΙΣΤΙΑΝΑ ΜΑΝΩΛΗ

"Ο ενθουσιασμός και η αγάπη που αντιμετωπίσαμε κατά την επαφή μας με τις γυναίκες μετανάστριες προσφύγισες ήταν απίστευτα. Εμείς απλά προσπαθήσαμε να τους παρέχουμε κάποια πολύ βασικά εργαλεία διαβίωσης."

2



ΕΛΕΝΗ ΕΥΑΓΟΡΟΥ

"Οι γυναίκες και τα κορίτσια πρόσφυγες/μετανάστες αντιμετωπίζουν ιδιαίτερες προκλήσεις κατά τη διαδικασία της κοινωνικής ένταξης τους. Υπάρχει μεγάλη ανάγκη για στοχευμένες δράσεις όπως το έργο *together*"

3

4



ΑΝΤΡΕΑ ΚΩΣΤΑ

"Με αγάπη, μεράκι, ενθουσιασμό και καλή διάθεση μπορούμε να επιτύχουμε μια πολυπολιτισμική κοινωνία αποδοχής."

5

6



# ΣΥΝΑΝΤΗΣΕΙΣ



**1**

Επαφή με επαγγελματίες υγείας,  
δικηγόρους, εμπειρογνώμονες  
σταδριοδρομίας

**2**

Ψυχοθεραπεία μέσω της τέχνης  
(Art Therapy sessions)

**3**

Δράσεις εξοικείωσης με τη  
γλώσσα, τον πολιτισμό και την  
κυπριακή κοινωνία

12 μηνιαίες  
συναντήσεις



3 ώρες  
δραστηριότητες



Μέσα από το project TogetHer είχα την ευκαιρία να συντονίσω μία συνεδρία Χοροθεραπείας την εβδομάδα κατά τη διάρκεια εννέα εβδομάδων. Η κάθε συνεδρία χωριζόταν σε 3 μέρη, το καλωσόρισμα, την κινητική εξερεύνηση και τον χρόνο αναστοχασμού.

Παρατήρησα στην αρχή τον δισταγμό τους για την συμμετοχή στην ομάδα. Τις πρώτες εβδομάδες, 3-4 κοπέλες έδιναν το παρών τους από την αρχή της συνεδρίας και πολλές από τις υπόλοιπες επέλεγαν να έρθουν από τη μέση και μετά. Αυτό δείχνει την αντίσταση κάποιων συμμετεχόντων να εμπιστευτούν το καινούριο αλλά επίσης τον φόβο και την αμηχανία να ανήκουν σε μια ομάδα. Ωστόσο, ολοκληρώνοντας το κινητικό κομμάτι της συνεδρίας, στο χρόνο που είχαν για αναστοχασμό είδα ότι από την πρώτη στιγμή ήταν πολύ εκφραστικές. Φαινόταν η ανάγκη για έκφραση, αποφόρτιση και επαφή με τον συναισθηματικό τους κόσμο που τις συνέδεε πιο πολύ μεταξύ τους αποδυναμώνοντας το αίσθημα της μοναξιάς. Έτσι ενισχύθηκε επίσης και η συναισθηματική σύνδεση και με το «σπίτι» και τα αγαπημένα τους πρόσωπα.

Η κίνηση, η επαφή με το σώμα, ο ρυθμός και η ανακούφιση αναγνωρίζοντας ότι δεν χρειάζεται κανείς να ξέρει μια κοινή γλώσσα για να επικοινωνήσουμε ήταν η αφετηρία στο να κτιστεί η εμπιστοσύνη και έτσι να δημιουργηθεί ένα ασφαλές θεραπευτικό πλαίσιο για έκφραση και αναγνώριση. Στο σύνολο, πιστεύω ότι η θεραπευτική ομάδα και το πρόγραμμα βοήθησε να πλαισιωθεί ο χρόνος τους για να περιοριστεί η απομόνωση, δημιουργώντας κίνητρα για κοινωνικοποίηση και ενδυναμώνοντας ξεχωριστά στην κάθε μια κατά τη διάρκεια την διαμονής τους στην Κύπρο.

**Άντρεα Τζιώρα**  
Χοροκινητική Ψυχοθεραπεύτρια





---

## Συζήτηση για τα Σεξουαλικά κι Αναπαραγωγικά δικαιώματα



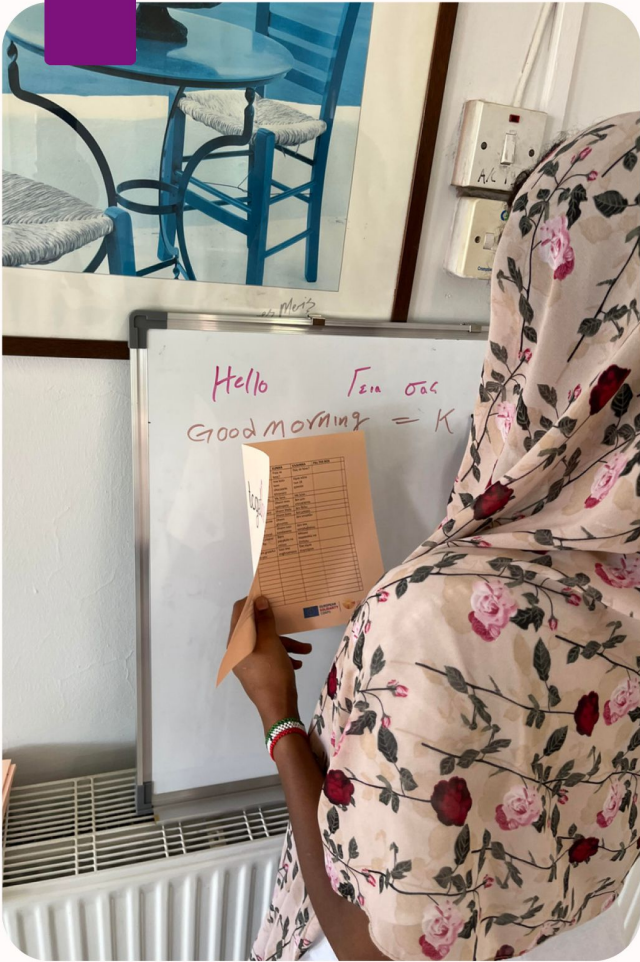
Art Therapy Session

---



---

## Εκμάθηση Ελληνικής Γλώσσας



## Εργαστήρι επαγγελματικής σταδιοδρομίας





## Επαφή με Νομικό Σύμβουλο



## Συνάντηση με γυναίκα γυναικολόγο

---

---